

## PRESENTATION DU LOGICIEL EPI INFO

EpiInfo est un logiciel de traitements de données conçu pour des épidémiologistes. Complet, il permet de mettre en œuvre tout ce qui concerne la partie informatisable du traitement des données issues d'une enquête. Cela comprend notamment : la mise en forme du formulaire de saisie, la saisie, l'analyse statistique des données et la génération de rapport. Très ciblé, il permet d'obtenir rapidement des résultats intéressants.

C'est un logiciel gratuit, développé par le CDC (Centers for Disease Control) à Atlanta et librement diffusé. Il a été traduit dans différentes langues et de nombreuses copies ont été recensées.

Il existe une version sous Dos qui a l'avantage de tenir sur 4 disquettes, fonctionner sous n'importe quel PC dans des conditions mêmes rudimentaires. Maintenant, une version sous Windows est disponible offrant notamment une interface plus agréable et des possibilités accrues au niveau du traitement des données. En contre partie cette version est plus gourmande en capacité machine. De plus elle n'est pas encore tout à fait au point et régulièrement des mises à jour sont faites : les dernières versions sont téléchargeables à partir du site du CDC : <http://www.cdc.gov/epiinfo/>

## LES MODULES DANS EPIINFO

EpiInfo est constitué de différents modules indépendants, chacun prenant en charge une partie des traitements :

MAKEVIEW : permet de créer un formulaire de saisie,

ENTER : permet de saisir et enregistrer les données à l'aide d'un formulaire,

ANALYSIS : permet d'analyser les données.

Ces modules sont disponibles à partir de la fenêtre d'accueil d'EpiInfo, par l'intermédiaire soit des boutons soit du menu Programs. Cette fenêtre permet aussi l'accès à deux autres modules plus spécifiques :

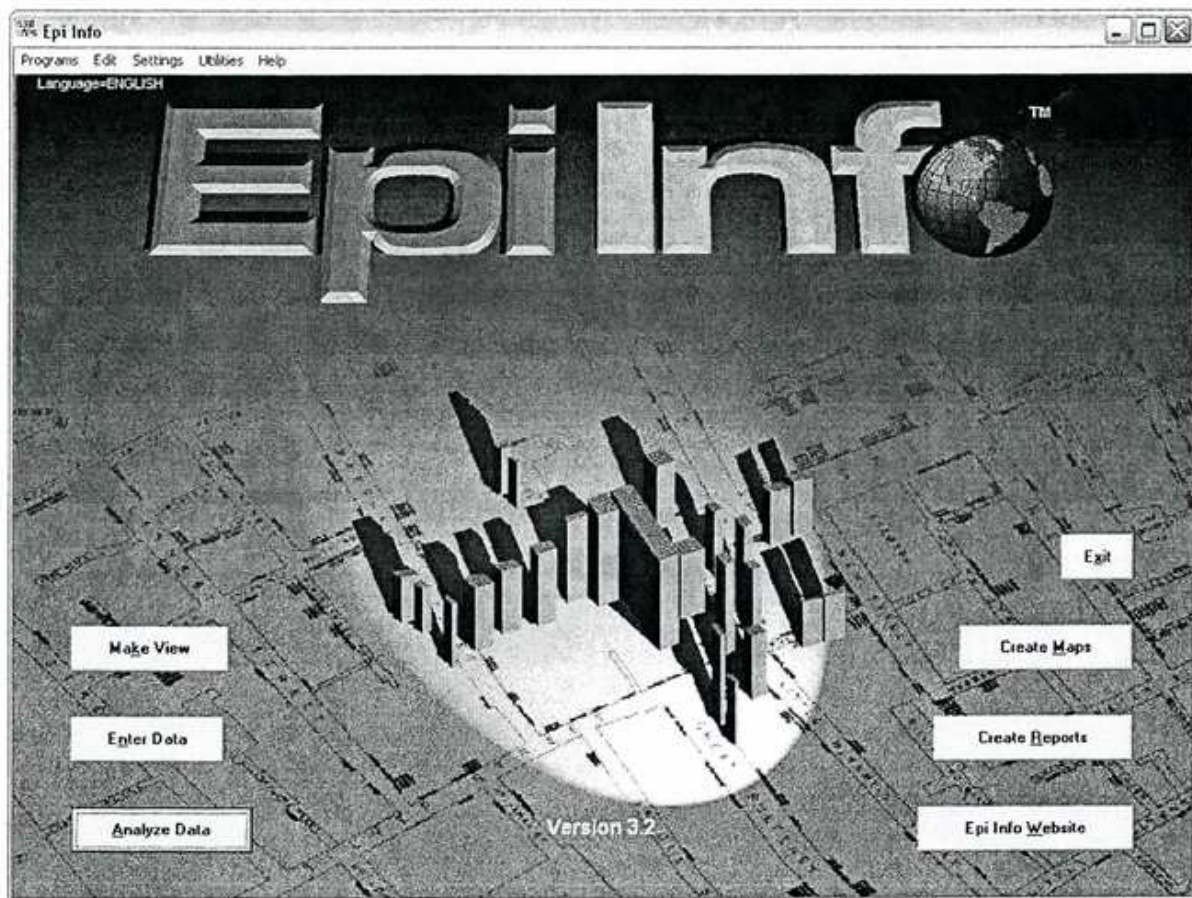
EPIMAP : qui traite des données géographiques,

EPINUT : un logiciel d'anthropométrie nutritionnelle.

L'étude de ces deux derniers modules ne sera pas abordée ici.

EpiInfo peut intervenir, de façon spécifique, à différents niveaux dans une enquête. Il est par exemple possible de l'utiliser pour saisir les données d'une enquête qui pourront être analysées à l'aide d'un autre logiciel, ou, à l'inverse, on peut analyser avec EpiInfo des données saisies avec d'autres logiciels.

## FENETRE D'ACCUEIL DU LOGICIEL EPIINFO





## L'ECRAN DU MODULE : ANALYSIS

1) la liste des commandes

The screenshot shows the Analysis module interface. On the left is a tree view of 'Analysis Commands' categorized into Data, Variables, Select/If, Statistics, Advanced Statistics, and Output. The top right pane displays 'Epi Info' results for 'FREQ SEXE', including a table with columns for SENE, Frequency, Percent, and Cum Percent. The bottom pane shows a command window with the text 'READ 'H:\exo\_fusion\fusion.mdb':Data\_A' and 'FREQ SEXE'. Three callout boxes with arrows point to these specific areas: '1) la liste des commandes' points to the left pane, '2) les résultats des analyses' points to the top right pane, and '3) les commandes d'analyse' points to the bottom pane.

L'écran principal du module Analysis se divise en trois parties :

- 1) la partie de gauche liste l'ensemble des **commandes disponibles dans analyse** classées par catégories :
  - . Statistics : regroupe l'ensemble des commandes permettant de faire des statistiques de base,
  - . Variables : regroupe les commandes permettant, d'une part, d'avoir des renseignements sur les variables (nom, type, etc) et, d'autre part, de définir de nouvelles variables,
  - . Output : regroupe les commandes permettant de gérer le fichier contenant les résultats (sorties) des analyses,

...  
 Pour lancer une commande il suffit de la sélectionner dans la liste et de remplir les différentes fenêtres qui s'enchaînent.

- 2) la fenêtre en haut à droite permet de visualiser **les résultats des analyses** :
  - . Les fichiers résultats sont des fichiers hypertextes dans lesquels on peut naviguer en utilisant les boutons au-dessus de l'écran.
  - . Ils sont enregistrés par défaut dans le dossier contenant le « projet courant » à spécifier dès que l'on charge des données pour les étudier (bouton : *Change Project* dans *Read*). Leur nom par défaut commence par *Out* suivi d'un numéro d'ordre (fonction des fichiers déjà générés dans le dossier courant) et ils ont l'extension : *.htm*. Pour préciser un autre emplacement et/ou un autre nom de fichier où stocker les résultats d'analyse à venir : Lancer *RouteOut* (préciser le nom complet du fichier destiné à conserver les résultats qui vont suivre ; cocher *Replace*

*any existing file* pour partir d'un fichier vide ou laisser décochée cette option si vous voulez ajouter les nouveaux résultats à la suite d'autres résultats déjà enregistrés). Pour ne plus diriger de futurs résultats vers ce fichier : lancer CloseOut.

. Les fichiers résultats sont consultables depuis n'importe quel navigateur Internet. Ils peuvent être aussi ouverts et modifiés dans beaucoup de traitement de texte, Word par exemple, et donc servir de base à la rédaction de rapport ou d'archives.

3) la fenêtre en bas à droite est la fenêtre de l'**éditeur de programme**.

. Il offre toutes les fonctions d'un éditeur de texte : taper du texte, le modifier, le supprimer, l'enregistrer, l'imprimer, ... Sa particularité est que le texte manipulé n'est qu'une suite de commandes d'analyse de données. Ces commandes peuvent être tapées directement mais cela nécessite de bien connaître leur syntaxe. Le plus souvent, les commandes sont générées à partir de l'interface graphique accessible depuis la liste des commandes (1)) et s'inscrivent automatiquement à la fin du fichier ouvert dans l'éditeur (puis s'exécute ou pas si la commande a été validée respectivement par *OK* ou *Save Only*).

. L'éditeur de programme permet aussi de lancer l'exécution d'une commande particulière en la sélectionnant puis en cliquant sur *Run this command*; *Run* exécute l'ensemble des instructions du fichier ouvert.

. Il est possible d'ajouter des lignes de commentaires en les faisant précéder d'une \* : les commentaires ne sont pas pris en compte lors de l'exécution du programme, mais renseignent l'utilisateur et aident à relire le programme.

. Les fichiers, appelés programmes de commandes, peuvent être sauvegardés sous deux formes : soit comme des fichiers texte (.pgm) indépendants, consultables depuis n'importe quel éditeur de texte (*Save / Text File*), soit au sein du projet (on y accède alors seulement à partir de l'éditeur de programme d'EpiInfo) (option par défaut de *Save*).

. A tout moment, il est possible de changer de programmes de commande en en ouvrant un autre (*Open*) ou en en créant un nouveau (*New*).

Un clic sur le bouton Help donne accès à l'aide : ne pas hésiter à la consulter en cas de doute sur une commande et pour découvrir de nouvelles fonctionnalités.